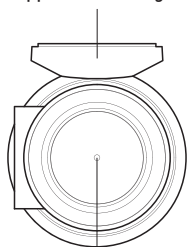


Manuel de l'utilisateur

Démarrage rapide

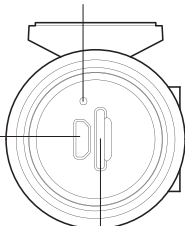
Support de montage



Témoin LED

Constant White : Enregistrement normal
Blanc clignotant : Enregistrement d'urgence
Bleu lent : Hotspot Wi-Fi activé
Vidéo non enregistrée
Rouge : État anormal, c.-à-d. lié à la carte SD ou d'autres problèmes.

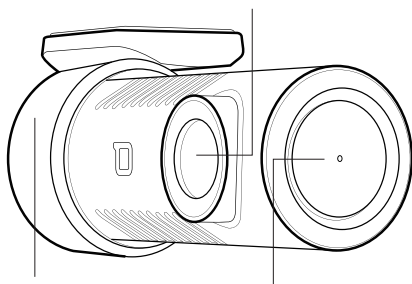
Bouton de réinitialisation



Micro USB
Port d'alimentation

Micro SD
Emplacement de carte

Lentille



Angle réglable

Ajustez l'angle en tournant le bouton de la caméra pour s'adapter à l'angle parallèle jusqu'au niveau du sol.

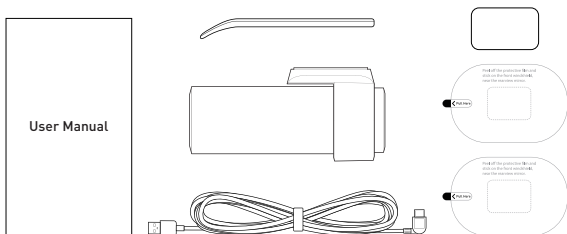
Bouton

Lorsqu'il est connecté à un câble d'alimentation :
Appuyez longuement pour éteindre l'appareil ;
Un seul clic pour allumer l'appareil.
Lorsque l'appareil est allumé :
Un seul clic pour activer / désactiver le hotspot Wi-Fi.

Introduction

Grâce à l'intégration de l'application ZUS Smart Driving Assistant, ZUS Smart Dash Cam fournit des preuves irréfutables en cas d'accident et aide à traiter les demandes de règlement d'assurance automobile. Equipé d'une puce caméra et d'un capteur d'image qui permet d'enregistrer des vidéos de haute qualité, c'est le compagnon de voyage idéal.

En un coup d'œil



Inclus :

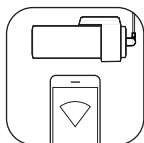
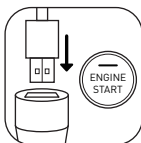
- Caméra Smart Dash x 1
- Ruban de montage x 2
- Câble d'alimentation x 1
- Autocollant électrostatique x 2
- Pry x 1
- Manuel de l'utilisateur et garantie x 1

Non inclus :

Carte Micro SD (16GB ~ 64GB, classe 10 ou plus)

Prise en main

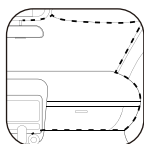
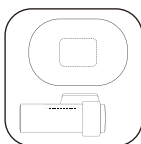
IMPORTANT : VEUILLEZ INSÉRER LA CARTE MICRO SD AVANT L'UTILISATION



1 Recherchez "ZUS" sur l'App Store ou sur Google Play et téléchargez l'application sur votre téléphone portable.

2 Connectez le câble à un chargeur de voiture USB et allumez le moteur de votre véhicule pour mettre l'appareil sous tension.

3 Ouvrez l'application ZUS et cliquez sur Ajouter un périphérique à synchroniser. Suivez le guide pour connecter l'appareil.



4 Nettoyez votre pare-brise et collez l'autocollant électrostatique sur la surface recommandée comme indiqué sur la figure ci-dessus. Veillez à éliminer les bulles d'air entre l'autocollant et le verre.

5 Retirez le couvercle de protection du support et collez la base du support au centre de l'autocollant électrostatique. Assurez-vous que le corps de votre caméra de tableau de bord soit parallèle au sol. Appuyez sur le support pour le fixer fermement sur l'autocollant électrostatique.

6 Aligned le câble avec le bord supérieur du pare-brise à l'aide du levier inclus dans l'emballage et fixez-le le long du côté passager et de la boîte à gants comme indiqué ci-dessus.

Caractéristiques remarquables

Angle de caméra

140 degrés pour avoir une vision à 3 voies tout en maintenant la qualité vidéo HD.

Enregistrement d'urgence

Capteurs G réglables intégrés qui peuvent être déclenchés par un mouvement ou un impact soudain. Une fois déclenché, l'appareil passe automatiquement en enregistrement d'urgence.

Boucle d'enregistrement vidéo

Paramètres les plus courants affichés via l'assistant de conduite ZUS Smart Driving Assistant (disponible sur iOS/Android) App. Téléchargeable via l'application ZUS.

Enregistrement sonore

Désactivé par défaut pour protéger la confidentialité du pilote et peut être activé à tout moment dans l'application ZUS.

Synchronisation automatique à l'heure du système

Synchronisation automatique avec l'heure système du smartphone quand le Wi-Fi est connecté.

Stockage vidéo

Prise en charge de la capacité Micro SD de 16 Go à 64 Go et de la version classe 10 ou supérieure.

Gestion des fichiers

Les images en temps réel ne sont pas disponibles dans la page de gestion des fichiers de l'application ZUS.

Connexion Wi-Fi

Hotspot Wi-Fi intégré, capable de télécharger des fichiers vidéo sans consommer de données d'itinérance.

Procédures de dépannage

Que puis-je faire si la caméra ne fonctionne pas ?

Assurez-vous que le moteur de la voiture est démarré, que l'allume-cigare est alimenté, que le câble USB est correctement branché et que le chargeur de voiture est bien branché. Si cela n'aide pas, appuyez sur le bouton Reset en bas de la came du tableau de bord pour le réinitialiser.

Que faire lorsque l'indicateur LED devient rouge ?

Normalement, l'indicateur LED rouge indique des problèmes liés à la carte Micro SD. Veuillez vérifier si vous utilisez une carte Micro SD de 16 Go à 64 Go et de classe 10 ou supérieure. Si c'est le cas, veuillez appuyer longuement sur le bouton pendant 7 secondes lorsque l'appareil est éteint et connecté au chargeur USB pour formater la carte Micro SD et résoudre le problème. Si vous utilisez une carte SD de 64 Go pour la première fois, veuillez formater la carte avant de l'utiliser.

Que puis-je faire si la caméra ne commence pas à enregistrer une fois qu'elle a été correctement mise sous tension ?

Vous devez activer l'application de la caméra du tableau de bord ZUS lors de la configuration initiale. L'appareil n'enregistre pas de vidéos s'il n'est pas activé. Si l'appareil ne démarre pas l'enregistrement alors qu'il est déjà activé, vérifiez si votre carte Micro SD répond aux exigences de l'appareil, et assurez-vous que vous avez formaté la carte Micro SD par l'appareil avant de l'utiliser.

Que puis-je faire si la caméra s'arrête d'enregistrer de façon inattendue ?

Reformatez votre carte Micro SD ou remplacez-la.

Pourquoi les vidéos sont floues ?

Assurez-vous que votre pare-brise soit propre et que l'objectif de la caméra du tableau de bord ne soit pas couvert par un objet.

Pourquoi le son n'est-il pas enregistré ?

Pour protéger votre vie privée, l'enregistrement sonore est désactivé par défaut. Si vous voulez enregistrer le son, veuillez activer l'enregistrement sonore dans les réglages de l'appareil.

Que faire si l'autocollant électrostatique tombe ?

Nettoyez votre pare-brise, collez l'autocollant électrostatique sur la vitre et enlevez les bulles d'air entre l'autocollant et le pare-brise.

Veuillez consulter notre FAQ (<http://nonda.zendesk.com>) pour plus de procédures de dépannage si le problème n'est pas résolu ou contactez notre service clientèle à cs@nonda.us

Caractéristiques

Caractéristiques	Options
Taille	3.6 x 1.7 x 1.5 in; 91.5 x 43.8 x 38.3 mm
Poids de l'appareil	2.46 oz; 70 g
Capteur	SONY IMX323LQN-C
Température de fonctionnement	-4°F ~ 140°F; -20°C ~ 60°C
Température de stockage	-4°F ~ 158°F; -20°C ~ 70°C
Wi-Fi	802.11 b/g/n 2.4 GHz; Puissance de sortie maxi 17dBm
Résolution de l'image	Max. 1080P 30FPS
Angle de caméra	140°
Ouverture	f/1.8
Carte Micro SD	Prise en charge de 16 Go à 64 Go (classe 10) ; 16GB≈1.5h
Enregistrement sonore	Pris en charge
Nom Wi-Fi et mot de passe	ZUS_DC_XXXX; 12345678
Tension d'entrée	5V/1A Max

Témoin LED

Couleur	État de l'appareil
Blanc constant	Enregistrement normal
Blanc clignotant	Enregistrement d'urgence
Bleu lent	Hotspot Wi-Fi activé, pas d'enregistrement vidéo *Alternant lentement entre lumière et obscurité.
Rouge	État anormal c.-à-d. problèmes liées à la carte SD ou d'autres.

Avertisseur sonore

Bip Trois fois	Problème d'enregistrement
Bip Une fois	Lors de la mise en marche ou de l'arrêt / Réinitialisation
Bip Deux fois	Lorsque le Wi-Fi est activé ou désactivé

Consignes de sécurité importantes

1. Si votre véhicule est constamment alimenté par l'allume-cigarette, veuillez éteindre l'appareil chaque fois que vous garez votre voiture, sinon la batterie risque de se décharger.
2. Si vous n'avez pas conduit votre voiture depuis plus de 2 semaines, veuillez d'abord synchroniser l'heure système dans les paramètres de l'application ZUS.
3. Veuillez télécharger les fichiers d'urgence dès que possible, même si les fichiers d'urgence seront protégés contre leur écrasement. Cependant, nous ne pouvons pas garantir qu'ils ne seront pas écrasés par un autre fichier d'urgence.
4. Une fois que le point d'accès Wi-Fi est activé, l'appareil arrête l'enregistrement.
5. Si le siège du conducteur est du côté droit, faites pivoter l'image via les réglages de l'application ZUS.
6. ZUS Smart Dash Cam enregistre des vidéos à l'extérieur des véhicules en mouvement. Il ne peut pas protéger les conducteurs et les passagers contre les accidents. Nous n'assumons aucune responsabilité si l'utilisateur est impliqué dans un accident de la circulation et/ou subit une perte due à une défaillance du produit, une perte d'information ou le fonctionnement du produit.
7. En raison des différences dans le type de véhicule, les préférences de conduite, l'environnement et d'autres différences, certaines parties du produit ou le produit entier peuvent ne pas fonctionner normalement dans les circonstances données. L'enregistrement peut ne pas fonctionner normalement en raison de la perte d'une source d'alimentation externe, de températures et/ou d'humidité anormales, de collisions, de dommages sur la carte Micro SD et d'autres raisons. Nous ne garantissons pas que toutes les vidéos puissent être sauvegardées complètement dans une situation donnée. Les images enregistrées par ce produit sont à titre de référence seulement.
8. Installez correctement le produit, ne bloquez pas la vision du conducteur et n'obstruez pas non plus le coussin gonflable. Une installation incorrecte de l'appareil peut entraîner une panne et des blessures.
9. Conservez ce produit à l'écart des champs magnétiques forts pour éviter de l'endommager.

Consignes de sécurité importantes

10. N'insérez pas ou ne retirez pas la carte Micro SD lorsque le produit fonctionne pour éviter d'endommager la carte Micro SD.

11. Utilisez une carte Micro SD d'une capacité de stockage comprise entre 16 Go et 64 Go, et une vitesse de lecture et d'écriture non inférieure à celle de la classe 10. Formatez la Micro SD avant de l'utiliser.

12. Les cartes Micro SD peuvent être endommagées après une utilisation répétitive. Remplacer le Micro SD en temps opportun pour pouvoir sauvegarder les vidéos. Nous n'assumons aucune responsabilité pour toute panne causée par les cartes Micro SD.

13. Le produit peut enregistrer et sauvegarder les images d'accidents de la circulation, mais nous ne garantissons pas qu'une séquence d'accident puisse toujours être enregistrée et sauvegardée.

Les collisions légères peuvent ne pas être détectées par le capteur.

Par conséquent, les images pourraient ne pas se trouver parmi les vidéos d'accident.

14. Ne pas utiliser ce produit à des températures supérieures à 140°F/60°C ou inférieure à -4°F/-20°C.

15. La batterie peut se décharger si l'appareil n'est pas utilisé pendant une longue période. Vous pouvez être amené à réinitialiser l'heure de l'appareil lorsque vous le remettez sous tension.

Synchronisation du temps.

16. Ne pas secouer ou presser le produit. Un fort impact ou un tremblement peut entraîner des dommages irréparables au produit.

17. Ne pas nettoyer ce produit avec des solvants ou des nettoyeurs chimiques.

18. Utilisez ce produit dans le cadre de la loi.

No NDA Inc. Garantie un an

Nonda garantit que votre produit matériel Nonda (le «produit») sera exempt de tout défaut matériel et de fabrication dans les conditions normales d'utilisation pendant une période de (1) an à compter de la date de livraison.

RECOURS

Si un défaut matériel est constaté sur le produit et qu'une réclamation valide est reçue pendant la période de garantie, Nonda pourra, à sa seule discrétion et sous réserve des lois applicables: (a) réparer le produit sans frais avec des composants neufs ou remis à neuf ou (b) remplacer le produit par un produit neuf ou remis à neuf lors du retour du produit défectueux. Cette garantie ne s'applique pas aux produits que vous achetez auprès de revendeurs non autorisés, ou lorsque les instructions d'utilisation et d'activation du produit ne sont pas respectées ou lorsque le produit est endommagé à la suite d'un abus, d'un accident, d'une modification ou d'autres causes indépendantes de notre contrôle raisonnable. Tout produit de remplacement sera garanti pour le reste de la période de garantie originale ou pour 30 jours calendaires, en fonction de la durée la plus longue.

EXCLUSIONS ET LIMITATIONS

Cette garantie limitée s'applique uniquement à l'acheteur d'origine du produit acheté auprès d'un détaillant agréé ou d'un canal de vente. Les reçus ou numéros de commande tiers non autorisés ne sont pas acceptés pour la vérification de la garantie. Sans porter atteinte à ce qui précède, la garantie limitée ne s'applique pas à tout (a) produits et services Nonda autres que le produit, (b) produit qui est, ou que Nonda croit raisonnablement être, volé, (c) aux dommages causés par accident, abus, mauvais usage, inondation, incendie, tremblement de terre ou d'autres causes externes; (d) aux dommages causés par l'exploitation du produit en dehors des utilisations autorisées ou prévues, décrites par Nonda ou avec une tension ou une alimentation incorrectes;

OBTENIR LES SERVICES DE LA GARANTIE

Pour obtenir des réparations en vertu de cette garantie, Nonda devra recevoir votre réclamation avant la fin de la période de garantie. Vous devez également livrer le produit, soit dans son emballage d'origine, soit dans son emballage offrant un degré de protection similaire, à l'adresse spécifiée par Nonda. Le consommateur supportera le coût d'expédition de l'appareil à Nonda. En envoyant l'appareil, le consommateur accepte de transférer la propriété à Nonda. Nonda ne peut pas retourner le périphérique d'origine au consommateur. Si la réclamation est justifiée sur la base de cette garantie, Nonda devra supporter le coût d'envoi du dispositif réparé ou de remplacement au consommateur.

Comment réaliser une réclamation de garantie

Lisez notre garantie ci-dessus. Si vous pensez que vous êtes couvert par la garantie, veuillez préparer les documents suivants et les envoyer par email à cs@nonda.us.

1. Une copie ou une capture d'écran de la facture d'achat originale pour vérifier votre garantie (Identifiant de commande, date d'achat, site Web ou magasin)
2. Une description du problème avec une photo illustrant les dommages physiques
3. Votre adresse d'expédition comprenant le nom, le code postal et le numéro de téléphone

Si vous avez seulement besoin d'une assistance avec l'app ZUS, vous pouvez nous envoyer votre question à cs@nonda.us ainsi que les informations de votre compte d'application et le système d'exploitation de votre smartphone. Nous serions heureux de vous aider.

Veuillez noter que, dans l'Union européenne, toute période de garantie inférieure à deux ans sera portée à deux ans.

Conformité réglementaire

Déclaration de conformité

FCC: 2AFZB-ZUHMBKBTV

NOTE: Cet équipement a été testé et jugé conforme aux limites d'un appareil numérique de classe B, conformément à la Section 15 des règles de la FCC. Ces limites sont conçues pour assurer une protection raisonnable contre les interférences nuisibles dans le cadre d'une installation résidentielle. Cet équipement génère des utilisations et peut émettre de l'énergie radioélectrique et, s'il n'est pas installé et utilisé conformément aux instructions, peut causer des interférences nuisibles aux communications radio. Toutefois, il n'existe aucune garantie d'absence d'interférence pour une installation particulière. Si cet équipement provoque des interférences nuisibles à la réception radio ou télévisuelle, ce qui peut être déterminé en éteignant et en allumant l'équipement, l'utilisateur est encouragé à essayer de corriger l'interférence par une ou plusieurs des mesures suivantes:

- Réorienter ou déplacer l'antenne réceptrice.
- Augmentez la séparation entre l'équipement et le récepteur.
- Connectez l'appareil à une prise sur un circuit différent de celui auquel le récepteur est raccordé.
- Consultez le revendeur ou un technicien radio/TV expérimenté pour obtenir de l'aide.

Les changements ou modifications non expressément approuvées par la partie responsable de la conformité pourront annuler le pouvoir de l'utilisateur à faire fonctionner l'équipement. Cet appareil est conforme à la Section 15 des règles de la FCC. Le fonctionnement est soumis aux deux conditions suivantes:

- (1) Cet appareil ne peut pas causer d'interférences nuisibles, et
- (2) cet appareil doit accepter toute interférence reçue, y compris les interférences qui peuvent provoquer un fonctionnement non désiré.

RF Exposure Warning Statements:

This equipment complies with FCC radiation exposure limits set forth for an uncontrolled environment. This equipment shall be installed and operated with minimum distance 20cm between the radiator & body.

This device is acting as slave and operating in the 2.4 GHz (2412 ~2462 MHz) band. Ad Hoc function is supported but not able to operate on non-US frequencies.

Déclaration de conformité



La référence à l'article 10, paragraphe 9, doit être fournie comme suit:
Par la présente, No NDA Inc. déclare que le Moniteur Intelligent de l'État de la voiture avec connectivité radio est conforme à la Directive 2014/53/UE.
Le texte intégral de la déclaration de conformité de l'UE est disponible à l'adresse Internet suivante: <https://www.nonda.co/pages/regulation/>.

Veuillez noter que, dans l'Union européenne, toute période de garantie inférieure à deux ans sera portée à deux ans.

Fabricant: No NDA Inc.

Développé par Nonda en Californie. Fabriqué en Chine.
No NDA Inc., 320 Mountain View Avenue, Mountain View, CA 94041, USA.
No NDA Inc., Günther-Wagner-Allee 13, 30177 Hannover, Allemagne.
www.nonda.co | TM et © 2019 No NDA Inc. Tous droits réservés.