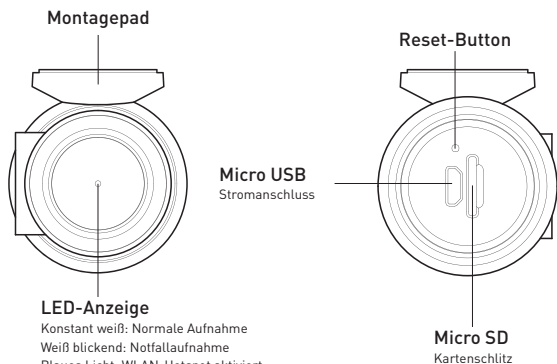


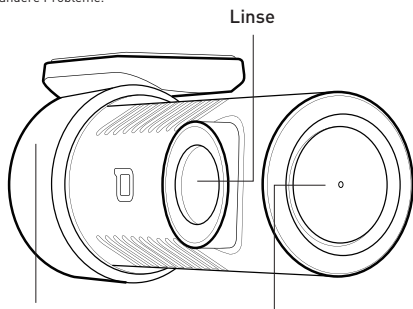
Bedienungsanleitung

Quick-Start



LED-Anzeige

Konstant weiß: Normale Aufnahme
Weiß blinkend: Notfallaufnahme
Blaues Licht: WLAN-Hotspot aktiviert
Video wird nicht aufgenommen
Rot: Unnormaler Zustand, z.B. SD-Karte
oder andere Probleme.



Einstellbarer Winkel

Verstellen Sie den Winkel durch das Drehen der Kamera, um den Winkel parallel zur Bodenhöhe anzupassen.

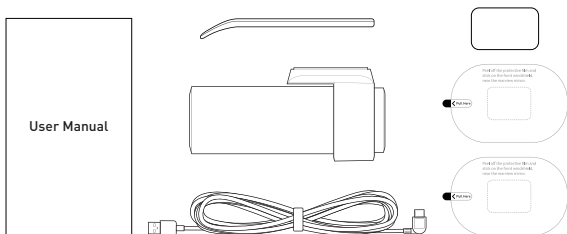
Bouton

Bei Anschluss an ein Stromkabel:
Lange drücken, um das Gerät auszuschalten;
Klicken Sie einmal, um das Gerät einzuschalten.
Wenn das Gerät eingeschaltet ist:
Klicken Sie einmal, um den WLAN-Hotspot zu
aktivieren / deaktivieren.

Einführung

Mit der Integration der smarten ZUS Fahrassistent-App bietet die smarte ZUS Dashcam einen zuverlässigen Beweis für Unfälle und hilft bei Versicherungsfällen der Kfz-Versicherung. Ausgestattet mit einem Kamerachip und einem Bildsensor, der die Aufnahme von Videos in hoher Qualität ermöglicht, ist es die perfekte Reisebegleitung.

Auf einen Blick



Im Lieferumfang enthalten:

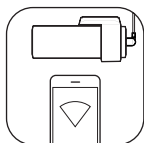
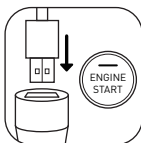
- 1x smarte Dashcam
- 2x Klebeband
- 1x Netzkabel
- 2x Elektrostatischer Aufkleber
- 1x Hebel
- 1x Bedienungsanleitung und Gewährleistung

Nicht enthalten:

MicroSD-Karte (16 GB ~ 64 GB, Klasse 10 oder höher)

Loslegen

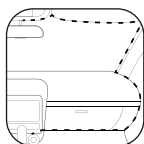
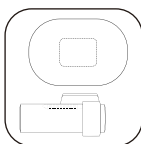
WICHTIG: BITTE MICRO SD-KARTE VOR GEBRAUCH EINSETZEN



1 Suchen Sie nach "ZUS" im App Store oder bei Google Play und laden Sie die App auf Ihrem Smartphone herunter.

2 Schließen Sie das Kabel an ein USB-Autoladegerät an und schalten Sie den Motor Ihres Fahrzeugs ein, um das Gerät einzuschalten.

3 Öffnen Sie die ZUS-App und klicken Sie auf "Gerät zum Koppeln hinzufügen". Folgen Sie den Anweisungen, um das Gerät zu verbinden.



4 Reinigen Sie die Windschutzscheibe und bringen Sie den elektrostatischen Aufkleber wie in der Abbildung oben gezeigt an der empfohlenen Stelle an. Entfernen Sie Luftblasen zwischen dem Aufkleber und der Windschutzscheibe.

5 Entfernen Sie die Schutzabdeckung von der Halterung und kleben Sie den Sockel der Halterung auf die Mitte des elektrostatischen Aufklebers. Stellen Sie sicher, dass sich die Dashcam parallel zum Boden befindet. Drücken Sie auf die Halterung, um sie auf dem elektrostatischen Aufkleber zu befestigen.

6 Richten Sie das Kabel mit dem in der Verpackung enthaltenen Hebel an der Oberkante der Windschutzscheibe aus und befestigen Sie es wie oben gezeigt entlang der Beifahrerseite und dem Handschuhfach.

Bemerkenswerte Funktionen

Kamerawinkel

140 Grad für einen Überblick auf 3 Spuren bei gleichbleibender HD-Videoqualität.

Aufnahme von Notfällen

Eingebaute einstellbare G-Sensoren, die durch plötzliche Bewegungen oder Stöße ausgelöst werden. Nach dem Auslösen nimmt das Gerät automatisch den Notfall auf.

Video-Loop-Aufnahmen

Die häufigsten Einstellungen werden mit der kostenlosen, smarten ZUS Fahrassistent-App (verfügbar für iOS / Android) angezeigt. Kann über die ZUS-App heruntergeladen werden.

Sound-Aufnahme

Standardmäßig deaktiviert, um die Privatsphäre der Fahrer zu schützen, und kann jederzeit in der ZUS-App aktiviert werden.

Automatische Synchronisation der Systemzeit

Automatische Synchronisation mit der Systemzeit des Smartphones, wenn es mit WLAN verbunden ist.

Videospeicher

Unterstützt MicroSD-Karten von 16 GB bis 64 GB und mind. Klasse 10.

Dokumentenverwaltung

Echtzeit-Aufnahmen sind nicht verfügbar auf der Daten-Management-Seite in der ZUS-App.

WLAN Verbindung

Integrierter WLAN-Hotspot, mit dem Videodateien heruntergeladen werden können, ohne dass Roaming-Daten benötigt werden.

Problembehebung

Was kann ich machen, wenn die Kamera nicht funktioniert?

Stellen Sie sicher, dass der Fahrzeugmotor eingeschaltet ist, die Zigarettenanzünderbuchse Strom gibt, das USB-Kabel richtig angeschlossen ist und das Autoladegerät richtig angeschlossen ist. Wenn das nicht hilft, drücken Sie zum Zurücksetzen die Reset-Taste unten an der Dashcam mit einem spitzen Stift.

Was mache ich, wenn die LED-Anzeige rot leuchtet?

Normalerweise weist die rote LED-Anzeige auf Probleme mit der MicroSD-Karte hin. Bitte überprüfen Sie, ob Sie eine Micro-SD-Karte von 16 GB bis 64 GB und mind. Klasse 10 verwenden. Wenn ja, drücken Sie die Taste bitte für 7 Sekunden, wenn das Gerät ausgeschaltet und an das USB-Ladegerät angeschlossen ist, um die MicroSD-Karte zu formatieren und das Problem zu beheben.

Wenn Sie zum ersten Mal eine 64-GB-SD-Karte verwenden, formatieren Sie die Karte bitte vor Gebrauch.

Was kann ich tun, wenn die Kamera nach dem ordnungsgemäßen Einschalten nicht mit der Aufnahme beginnt?

Sie müssen die Dashcam während der Ersteinrichtung über die ZUS-App aktivieren. Das Gerät nimmt keine Videos auf, wenn es nicht aktiviert ist. Wenn das Gerät während der Aktivierung nicht mit der Aufnahme beginnt, prüfen Sie, ob Ihre MicroSD-Karte den Anforderungen entspricht und stellen Sie sicher, dass Sie die MicroSD-Karte vor der Verwendung formatiert wurde.

Was kann ich tun, wenn die Kamera unerwartet mit der Aufnahme aufhört?

Formatieren Sie Ihre MicroSD-Karte oder tauschen Sie sie aus.

Warum sind die Videos verschwommen?

Vergewissern Sie sich, dass Ihre Windschutzscheibe sauber ist und das Objektiv der Dashcam nicht von einem anderen Objekt verdeckt wird.

Warum wird der Ton nicht aufgenommen?

Zum Schutz Ihrer Privatsphäre ist die Tonaufnahme standardmäßig deaktiviert. Wenn Sie den Ton aufnehmen möchten, gehen Sie zu ""Tonaufnahme"" in den Geräteeinstellungen.

Was tun, wenn der elektrostatische Aufkleber abfällt?

Reinigen Sie Ihre Windschutzscheibe, bringen Sie den elektrostatischen Aufkleber am Glas an und entfernen Sie die Luftblasen zwischen dem Aufkleber und der Windschutzscheibe.

Bitte lesen Sie unser FAQ (<http://nonda.zendesk.com>), um weitere Informationen zur Problembehebung zu erhalten, falls das Problem nicht gelöst werden konnte, oder wenden Sie sich an unseren Kundenservice unter cs@nonda.us.

Spezifikationen

Spezifikationen	Funktion
Größe	3.6 x 1.7 x 1.5 in; 91.5 x 43.8 x 38.3 mm
Gewicht	70 g; 2,46 oz
Sensor	SONY IMX323LQN-C
Betriebstemperatur	-4°F ~ 140°F; -20°C ~ 60°C
Lagertemperatur	-4°F ~ 158°F; -20°C ~ 70°C
W-LAN	802.11 b/g/n 2.4 GHz; Puissance de sortie maxi 17dBm
Bildauflösung	Max. 1080P 30FPS
Kamerawinkel	140°
Öffnung	f/1.8
MicroSD-Karte	Unterstützt 16 GB bis 64 GB (Klasse 10); 16GB ~ 1,5h
Tonaufnahme	Unterstützt
WLAN-Name und Passwort	ZUS_DC_XXXX; 12345678
Eingangsspannung	5V/1A Max

LED-Anzeige

Farbe	Gerätestatus
Konstant weiß	Normale Aufnahme
Weiß blinkend	Notfallaufnahme
Blaues Licht	Wi-Fi-Hotspot aktiviert, Video wird nicht aufgenommen * Langsam abwechselnd hell und dunkel.
Rot	Unnormaler Zustand z.B. SD-Karten oder andere Probleme

Warnton

Dreimal Piepton	Problem bei der Aufnahme
Einmal Piepton	Wenn eingeschaltet oder ausgeschaltet / zurückgesetzt
Zweimal Piepton	Wenn WLAN aktiviert oder deaktiviert ist

Wichtige Sicherheitsanweisungen

1. Wenn die Zigarettenanzünderbuchse Ihres Fahrzeugs konstant in Betrieb ist, schalten Sie das Gerät bitte jedes Mal aus, wenn Sie Ihr Fahrzeug abgestellt haben. Andernfalls kann die Batterie entladen werden.
2. Wenn Sie Ihr Fahrzeug länger als 2 Wochen nicht gefahren haben, sollten Sie zuerst die Systemzeit in den Einstellungen der ZUS-App synchronisieren.
3. Laden Sie Notfalldateien so schnell wie möglich herunter, auch wenn Notfalldateien davon geschützt sind, überschrieben zu werden. Wir können jedoch nicht garantieren, ob sie von einer anderen Notfalldatei überschrieben werden oder nicht.
4. Wenn der WLAN-Hotspot aktiviert ist, stoppt das Gerät die Aufnahme.
5. Wenn sich der Fahrersitz auf der rechten Seite befindet, drehen Sie bitte das Bild in den Einstellungen der ZUS-App.
6. Die smarte ZUS Dashcam nimmt Videos außerhalb der fahrenden Fahrzeuge auf. Sie kann Fahrer und Beifahrer nicht vor Unfällen schützen. Wir übernehmen keine Verantwortung, wenn der Benutzer in einen Verkehrsunfall verwickelt wird und / oder Verluste aufgrund von Produktfehlern, Informationsverlusten oder des Produktgebrauchs entstehen.
7. Aufgrund der unterschiedlichen Fahrzeugtypen können Fahrvorlieben, die Umgebung und andere Unterschiede unter Umständen nicht alle Teile des Produkts oder des gesamten Produkts normal funktionieren. Die Aufzeichnung funktioniert möglicherweise nicht normal, da die externe Stromquelle verloren geht Arbeiten bei ungewöhnlichen Temperaturen und / oder Feuchtigkeit, Kollisionen, Beschädigungen der Micro SD-Karte und andere mögliche Ursachen. Wir garantieren nicht, dass alle Videos in jeder Situation vollständig gespeichert werden können. Die von diesem Produkt aufgenommenen Bilder dienen nur als Referenz .
8. Installieren Sie das Produkt richtig, blockieren Sie nicht die Sicht des Fahrers, und verstopfen Sie auch nicht den Airbag. Eine falsche Installation des Produkts kann zu Produktversagen und Verletzungen führen.
9. Halten Sie dieses Produkt von starken Magnetfeldern fern, um Schäden zu vermeiden.

Wichtige Sicherheitsanweisungen

10. Legen Sie die MicroSD-Karte nicht ein oder ziehen Sie sie heraus, wenn das Produkt in Betrieb ist, um Beschädigungen der MicroSD-Karte zu vermeiden.
11. Verwenden Sie eine MicroSD-Karte mit einer Speicherkapazität von 16 GB bis 64 GB und einer Lese- und Schreibgeschwindigkeit von mind. Klasse 10. Formatieren Sie die MicroSD-Karte vor Gebrauch.
12. MicroSD-Karten können nach wiederholter Verwendung beschädigt werden. Tauschen Sie die MicroSD-Karte rechtzeitig aus, um Videos speichern zu können. Wir tragen keine Verantwortung für durch MicroSD-Karten verursachte Fehler.
13. Das Produkt kann Aufnahmen von Verkehrsunfällen aufnehmen und speichern, aber wir garantieren nicht, dass Unfälle aufgenommen und gespeichert werden können. Leichte Kollisionen können vom Sensor möglicherweise nicht erkannt werden. Deshalb kann das Filmmaterial eventuell nicht den Unfallvideos zugeordnet werden.
14. Verwenden Sie dieses Produkt nicht bei Temperaturen über 140 °F / 60 °C oder unter -4 °F / -20 °C.
15. Der Akku kann entladen werden, wenn das Gerät längere Zeit nicht genutzt wird. Sie werden möglicherweise aufgefordert, die Gerätezeit zurückzusetzen, wenn Sie das Gerät wieder einschalten.
Zeit synchronisieren.
16. Schütteln oder drücken Sie das Produkt nicht. Andernfalls kann es zu starken Erschütterungen kommen, die zu irreparablen Schäden am Produkt führen können.
17. Reinigen Sie dieses Produkt nicht mit chemischen Lösungsmitteln oder Reinigungsmitteln.
18. Verwenden Sie das Produkt im Rahmen des Gesetzes.

No NDA inc. Einjährige Garantie

Nonda garantiert Ihnen, dass Ihr Nonda-Produkt (hier und im Folgenden "das Produkt") bei normaler Verwendung für einen Zeitraum von einem (1) Jahr ab Lieferdatum frei von Material- und Verarbeitungsfehlern ist.

RECHTSVORSCHRIFTEN

Wenn ein Hardwarefehler im Produkt entsteht und ein gültiger Anspruch innerhalb der Gewährleistungsfrist eingegangen ist, wird Nonda nach eigenem Ermessen und vorbehaltlich der geltenden Gesetze: a) das Produkt unentgeltlich mit einem neuen oder überholten Bestandteil reparieren oder b) das Produkt durch ein neues oder generalüberholtes Produkt bei Rückgabe des defekten Produkts ersetzen. Diese Garantie gilt nicht für Produkte, die Sie von unbefugten Wiederverkäufern erwerben oder wenn die Gebrauchsanweisung und die Aktivierung des Produkts nicht eingehalten werden oder wenn das Produkt durch Missbrauch, Unfall, Veränderung sowie andere Ursachen, die außerhalb unserer angemessenen Kontrolle liegen, beschädigt ist. Ein Ersatzprodukt wird für den Rest der ursprünglichen Gewährleistungsfrist oder 30 Kalendertage, je nachdem, was länger ist, garantiert.

AUSSCHLÜSSE UND EINSCHRÄNKUNGEN

Diese beschränkte Gewährleistung gilt nur für den ursprünglichen Käufer des Produkts, welcher es von einem autorisierten Händler oder Vertriebskanal gekauft hat. Nicht autorisierte Drittanbieter-Quittungen oder Bestellnummern werden NICHT für die Gewährleistungsprüfung akzeptiert. Ohne Einschränkung des Vorstehenden gilt die beschränkte Gewährleistung nicht für (a) Produkte und Dienstleistungen, die nicht mit dem Produkt verbunden sind, (b) Produkte, die gestohlen sind oder nonda begründet glaubt, dass sie gestohlen sind, (c) Schäden, die durch Unfälle verursacht wurden, Missbrauch, Fehlanwendung, Überschwemmung, Feuer, Erdbeben oder andere äußere Ursachen; (d) Schäden, die durch den Betrieb des Produkts außerhalb der zulässigen oder beabsichtigten Verwendungen, wie von nonda beschrieben, verursacht werden, oder mit unsachgemäßer Spannung oder Stromversorgung betrieben werden;

GARANTIELEISTUNGEN BEANSPRUCHEN

Um Mittel im Rahmen dieser Garantie zu erhalten, muss Nonda Ihre Forderung vor dem Ende des Garantiezeitraums erhalten. Sie müssen das Produkt auch in der Originalverpackung oder in der Verpackung, die ein gleiches Maß an Schutz bietet, an die von Nonda angegebene Adresse liefern. Der Verbraucher trägt die Kosten für den Versand des Gerätes an Nonda. Durch das Versenden des Gerätes verpflichtet sich der Verbraucher, das Eigentum an Nonda zu übertragen. Nonda darf das ursprüngliche Gerät nicht zum Verbraucher zurückgeben. Wenn die Forderung auf der Grundlage dieser Garantie gerechtfertigt ist, trägt Nonda die Kosten für den Versand des reparierten oder Ersatzgerätes an den Verbraucher.

Wie man einen Garantieanspruch stellt

Lesen Sie unsere Garantiebedingungen oben durch. Wenn Sie glauben, dass Sie von der Garantie abgedeckt sind, bereiten Sie bitte die folgenden Dokumente vor und schicken Sie sie an cs@nonda.us.

1. Eine Kopie oder ein Screenshot der ursprünglichen Kaufrechnung zur Überprüfung Ihrer Garantie (Bestellnummer, Kaufdatum, Website oder Geschäft)
2. Eine Beschreibung des Problems mit einem Foto, das den physischen Schaden veranschaulicht
3. Ihre Anschrift, einschließlich Name, Postleitzahl und Telefonnummer
Wenn Sie nur Unterstützung mit der ZUS App benötigen, können Sie uns Ihre Frage an cs@nonda.us zusammen mit Ihrem App Account Info und Smartphone Betriebssystem mailen. Wir helfen Ihnen gerne weiter.

Bitte beachten Sie, dass in der Europäischen Union jegliche Gewährleistungsfrist von unter zwei Jahren auf zwei Jahre erhöht wird.

Einhaltung gesetzlicher Vorschriften

FCC-Konformitätserklärung

FCC ID: 2AFZB-ZUHMBKBTV

HINWEIS: Dieses Gerät wurde getestet und entspricht den Grenzwerten für digitale Geräte der Klasse B gemäß Teil 15 der FCC-Bestimmungen. Diese Grenzwerte sind so ausgelegt, dass sie einen angemessenen Schutz gegen schädliche Störungen in einer Wohnanlage bieten. Dieses Gerät erzeugt bei Verwendung Hochfrequenzenergie und, falls es nicht gemäß den Anweisungen installiert und verwendet wird, kann es schädliche Störungen der Funkkommunikation verursachen. Es besteht jedoch keine Garantie dafür, dass bei einer bestimmten Installation keine Störungen auftreten. Wenn dieses Gerät schädliche Störungen des Radio- oder Fernsehempfangs verursacht, die durch Ein- und Ausschalten des Gerätes festgestellt werden können, wird der Benutzer aufgefordert, die Störung durch eine oder mehrere der folgenden Maßnahmen zu beheben:

- Die Empfangsantenne neu ausrichten oder verlegen.
- Erweiterung der Distanz zwischen Gerät und Empfänger.
- Schließen Sie das Gerät an eine Steckdose an, die nicht mit dem Stromkreis des Empfängers verbunden ist.
- Bitten Sie den Händler oder einen erfahrenen Radio- / Fernstechniker um Hilfe.

Änderungen oder Modifikationen, die nicht ausdrücklich von der für die Einhaltung der Vorschriften verantwortlichen Partei genehmigt wurden, können zum Erlöschen der Betriebserlaubnis des Benutzers führen. Dieses Gerät entspricht Teil 15 der FCC-Bestimmungen. Der Betrieb unterliegt folgenden zwei Bedingungen:

- (1) Dieses Gerät darf keine schädlichen Störungen verursachen und
- (2) Dieses Gerät muss alle empfangenen Störungen akzeptieren, einschließlich solcher, die einen unerwünschten Betrieb verursachen können.

RF Exposure Warning Statements:

This equipment complies with FCC radiation exposure limits set forth for an uncontrolled environment. This equipment shall be installed and operated with minimum distance 20cm between the radiator & body.

This device is acting as slave and operating in the 2.4 GHz (2412 ~2462 MHz) band. Ad Hoc function is supported but not able to operate on non-US frequencies.

Konformitätserklärung



Siehe Artikel 10 (9), wie folgt:

Hierbei erklärt No NDA inc. dass der Funkgerät Typ Smart Vehicle Health Monitor in Übereinstimmung mit der Richtlinie 2014/53 / EU ist.

Der vollständige Text der EU-Konformitätserklärung ist unter folgender Internetadresse abrufbar: <https://www.nonda.co/pages/regulation/>.

Bitte beachten Sie, dass in der Europäischen Union jegliche Gewährleistungsfrist von unter zwei Jahren auf zwei Jahre erhöht wird.

Hersteller: No NDA Inc.

Entwickelt von nonda in Kalifornien. Zusammengesetzt in China.
No NDA Inc., 320 Mountain View Avenue, Mountain View, CA 94041, USA.
No NDA Inc., Günther-Wagner-Allee 13, 30177 Hannover, Deutschland.
www.nonda.co TM und © 2019 Kein NDA Inc. Alle Rechte vorbehalten.