

ZUS

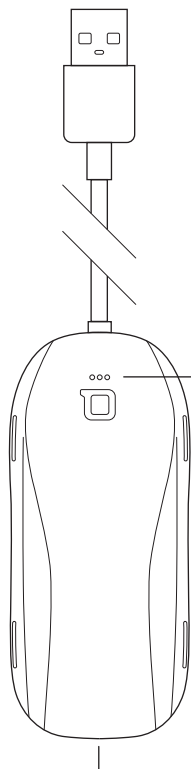
SMART TIRE SAFETY MONITOR

nonda®

User Manual

Español

Inicio rapido



USB reversible

Puerto de salida:

Cargue sus dispositivos móviles o unidades GPS.

Botón de reseteo

Presión larga:
reiniciar
Presión corta:
detener la alarma

Luces blancas:

Estado de Bluetooth
LEDs superiores
Intermitente:
esperando conexión
Estable: conectado

Luz verde:

LEDs de estado de los neumáticos
Estable: estado normal
Parpadeo: estado anormal*
Apagado: se ha perdido la señal del sensor

Sonido de advertencia

No hay advertencia cuando la presión del neumático es normal. Las alarmas suenan cuando el neumático está en situación *anormal.

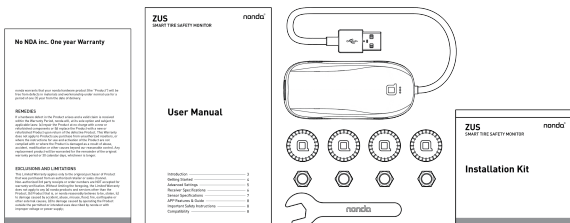
*Anormal: alta presión / baja presión / alta temperatura / voltaje de la batería del sensor bajo / no hay conexión / el sensor no puede recibir datos, el neumático correspondiente tiene un problema.

Introducción

Hemos desarrollado un Sistema de monitoreo para la presión de los neumáticos sencillo y fácil de instalar para satisfacer la creciente demanda de un kit externo simple para ayudar a mejorar la seguridad de los neumáticos de su vehículo.

Disponible como un kit sensor externo auto-instalable, el Smart Tire Safety Monitor de nonda presenta un receptor alimentado por USB con 4 sensores externos que transmiten datos por Bluetooth directamente a la aplicación ZUS. Mostrando la presión de los 4 neumáticos en tiempo real, el monitor puede detectar rápidamente pinchazos y / o exceso de temperatura, dando una advertencia visual y sonora para alertar al conductor sobre posibles fallos en los neumáticos. Aunque el receptor utiliza un puerto USB, viene con un puerto de salida USB para cargar sus dispositivos móviles o unidad de GPS. Como resultado, usted nunca pierde un puerto USB .

A simple vista



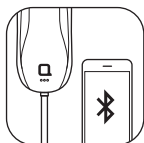
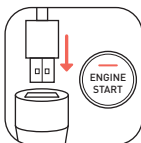
- Receptor x 1pieza
- Sensores para tapa de válvula a rosca * x 4 piezas
- Tuerca antirrobo x 4 piezas
- Llave x 1pieza
- Manual del usuario x 1 pieza
- Bolso kit de instalación x 1 pieza
- Tarjeta de información de garantía x 1 pieza

* Aparejadas y etiquetadas de fábrica para indicar el neumático correcto con pilas preinstaladas.

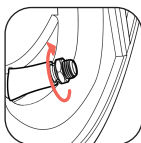
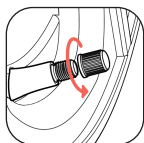
Para comenzar

Descarga de la aplicación, conexión del receptor e instalación de los sensores

Conecte el receptor a un cargador USB del automóvil. Apareje el receptor con su dispositivo móvil antes de instalar los sensores.



- 1** Busque "ZUS" en App Store o Google Play y descargue la aplicación en su teléfono móvil.
- 2** Conecte el receptor en un puerto USB y encienda el motor para encenderlo. Asegúrese de que las luces blancas están parpadeando.
- 3** Abra la aplicación ZUS y active el Bluetooth de su dispositivo. Haga clic en "agregar un dispositivo" y coloque su teléfono junto al receptor para vincularlos.



- 4** Desenrosque la tapa de la válvula y colóquela en la bolsa del kit de instalación, y guárdela en su guantera para uso futuro.
- 5** Atornille la tuerca antirrobo al extremo del vástago de la válvula. Si sus neumáticos tienen un vástago de válvula largo, consulte P5 para más información.
- 6** Atornille el sensor en sentido de las agujas del reloj en el vástago de la válvula hasta que quede apretado.

Las tapas del sensor están etiquetadas como Frente Derecha (FR), Frente Izquierda (FL), Trasera Derecha (RR) y Trasera Izquierda (RL). Instale cada sensor en el neumático correspondiente.

¡Enhorabuena!

¡La instalación de los sensores está completa! De todos modos, si le preocupa que le roben los sensores o que tengan pérdidas de aire, siga los pasos opcionales de la siguiente página.

Ajustes avanzados

Antirrobo



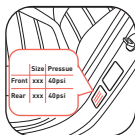
Si le preocupa que le roben los sensores, apriete la tuerca en sentido contrario a las agujas del reloj en cada sensor

Comprobación de fugas



Si le preocupa que pueda haber una fuga de aire, rocíe agua con jabón alrededor del sensor y compruebe si salen burbujas. En ese caso, apriete el sensor.

Personalización del límite de alarma



Configure los ajustes de alarma especificados en su vehículo. La presión de inflado en frío recomendada se muestra en el manual del propietario y en el letrero (o pegatina) colocado en la puerta del vehículo, pilar, guantera o tapa de llenado de combustible.

Solución de problemas

En caso de que alguno de los sensores falle al mostrar los resultados, pruebe lo siguiente

1. Es posible que el receptor no esté conectado correctamente. Asegúrese de que el receptor esté enchufado a un cargador USB y que el LED bluetooth blanco parpadee o esté fijo.
2. Conduzca su vehículo a más de 14 mph (22 km / h) durante aproximadamente 10 minutos.
3. Si alguno de los 4 sensores no muestra la lectura en la aplicación ZUS, intente instalar el sensor en otro neumático y ver si aparecen lecturas. Si no es así, póngase en contacto con csdnonda.us para obtener más ayuda.

Si los anteriores procesos de solución de problemas no funcionan, siga los pasos de instalación del sensor antes mencionados para reinstalar el sensor de nuevo. Si todavía no funciona, póngase en contacto con nuestro servicio de atención al cliente en csdnonda.us.

Especificaciones del receptor

Características	Especificaciones
Tamaño y peso del receptor	Longitud del cable: 200mm; 7.9inch Dimensiones: 85mm X 38mm X 17mm; 3.3in X 1.5in X 0.67in Peso: 33 gr; 1.16 oz
Sonido de advertencia	1. El sonido de advertencia se activa en las siguientes circunstancias: los sensores detectan presión anormal en los neumáticos o temperatura anormal de los neumáticos; los sensores detectan pérdida en los neumáticos; la batería del sensor está baja; se ha perdido la señal del sensor. 2. El sonido de advertencia continúa 5 veces, a menos que el estado de la alarma vuelva a la normalidad o se desactive manualmente.
Radiofrecuencia: recepción de datos transmitidos por los sensores externos	Frecuencia de funcionamiento: 433.92MHz
Bluetooth inalámbrico: intercambio de datos entre dispositivos inalámbricos	Bluetooth 4.0 2.4GHz Potencia de salida máxima: -9dBm
Requisitos de alimentación USB	Potencia USB 5V (Cargador de automóvil recomendado; puede apagar el receptor desconectando el receptor del cargador.)
Puerto de salida USB	Salida para carga solamente; La velocidad de carga depende de la capacidad del cargador; Máximo un dispositivo
Temperatura de funcionamiento	-20 ° C ~ 85 ° C; -4 ° F ~ 185 ° F
Temperatura de almacenamiento	-30 ° C ~ 85 ° C; -22 ° F ~ 185 ° F
Manejo del bajo consumo de energía	Los LED de estado de los neumáticos se apagarán después de que todos los neumáticos hayan estado funcionando normalmente durante 5 minutos. Los LED de estado de los neumáticos se encenderán inmediatamente si un neumático está en estado anormal*

Luz blanca: LEDs de estado de Bluetooth en la parte superior Parpadeo: esperando conexión Estable: conectado	Sonido de advertencia No hay advertencia cuando la presión de los neumáticos es normal. Las alarmas suenan cuando el neumático está en estado anormal*
Luz Verde: LED de estado de los neumáticos Estable: estado normal Parpadeo: estado anormal*	Botón Presión larga: para reiniciar ** Presión breve: para detener la alarma

* **Anormal:** alta presión / baja presión / alta temperatura / voltaje de la batería del sensor baja / no hay conexión / el sensor no puede recibir los datos, el neumático correspondiente tiene un problema.

** Usted escuchará un sonido largo después de reiniciar.

Especificaciones de los sensores

Características	Especificaciones
Tamaño y peso de los sensores	Diámetro: 0.83in / 21mm; Altura: 0.7in / 18mm Peso: 0.32oz / 9g (con la batería)
Umbral de presión de los neumáticos	Rango de presión: 0 – 46psi; 0 – 3,2bar Intervalo de confianza: $\pm 1,45$ psi; ± 0.1 bar
Umbral de temperatura de los neumáticos	Rango de temperatura: -20 ° C – 120 ° C; -4 ° F – 248°F Intervalo de confianza: ± 1 ° C; $\pm 1,8$ ° F
Radiofrecuencia	Frecuencia de funcionamiento: 433.92MHz Potencia de salida máxima: -22.48dBm
Batería externa del sensor	Batería de litio CR1632 3V x 1
Duración de la batería	Uso normal: 1 año + *
Temperatura de funcionamiento	-40 ° C – 125 ° C; -40 ° F – 257 ° F
Temperatura de almacenamiento	-40 ° C – 125 ° C; -40 ° F – 257 ° F
Humedad de funcionamiento	Humedad máxima 95%
Resistencia al agua	IP67
Anti-robo	Tuerca y llave anti-robo

* La vida de la batería se calcula sobre la base de 3 horas de conducción por día. La vida real puede variar dependiendo de las temperaturas ambientales.

Reemplazo de la batería del sensor

La aplicación ZUS lo alertará cuando la batería del sensor necesita ser reemplazada. Cada sensor necesita una batería de litio CR1632.



Étape 1



Étape 2



Étape 3



Étape 4



Étape 5

Paso 1: Si usted ha ajustado la tuerca anti-robo, desenrosque la tuerca con la llave.

Paso 2: Desenrosque el sensor.

Paso 3: Abra el sensor desenroscando su tapa.

Paso 4: Reemplace la batería.

Paso 5: Atornille la tapa del sensor asegurándose de que esté apretada. Use la llave si es necesario.

Características y guía de la aplicación

Muestra la presión de los neumáticos para los 4 neumáticos en tiempo real

Monitorea el rango de presión: 0 ~ 46psi; 0 ~ 3,2bar

Límite de advertencia ajustable

Unidades de medida de presión y temperatura personalizables (psi / bar / kPa - °C / °F)

Alarma de pérdidas de aire (auditiva y visual)

Alarma de alta temperatura (auditiva y visual)

Bajo voltaje de la batería y alarma de falla de sensor (auditiva y visual)

Instrucciones importantes de seguridad

No coloque ninguna llama cerca de los dispositivos.

Evite hacer caer los dispositivos.

No desarmar.

El sensor Smart Tire Safety Monitor es para usar con vástagos metálicos de válvula de neumático solamente. La instalación de los sensores de neumáticos en los vástagos de válvulas no metálicas puede provocar daños en el neumático y/o vástago de la válvula de neumático, lo que podría provocar lesiones personales graves o la muerte.

El uso del Smart Tire Safety Monitor no es un sustituto para el mantenimiento adecuado de los neumáticos, y es responsabilidad del conductor mantener la presión correcta de los neumáticos, incluso si el inflado insuficiente no ha alcanzado el nivel para activar la advertencia de baja presión de los neumáticos. La falta de mantenimiento de la presión de los neumáticos puede ocasionar la pérdida del control del vehículo, lo que puede provocar lesiones personales graves o la muerte.

Mantener fuera del alcance de los niños.

Es altamente recomendable retirar los sensores antes de enviar el automóvil a un lavadero automático.

Para evitar la corrosión en los sensores, por favor retire y vuelva a colocar los sensores cada dos meses.

Compatibilidad

Los sensores monitorean la temperatura (Celsius) y la presión (0 ~ 46 psi) de los neumáticos. La señal del sensor cubre 19,6 pies (5,9 m). COMPATIBLE CON LA MAYORÍA DE LOS AUTOMÓVILES EXCEPTO PARA LOS RVs, REMOLQUES, CAMIONES O MOTORHOMES.

No NDA inc. Garantía de un año

nonda garantiza que su producto de hardware nonda (el "Producto") está libre de defectos en materiales y mano de obra bajo un uso normal por un período de un (1) año a partir de la fecha de entrega.

RESOLUCIONES

Si surgiere un defecto de hardware en el Producto y se recibe una reclamación válida dentro del Período de Garantía, nonda, a su sola opción y sujeto a las leyes aplicables: (a) reparará el Producto sin cargo alguno con componentes nuevos o restaurados o (b) Reemplazará el Producto por un Producto nuevo o reacondicionado al momento de la devolución del Producto defectuoso. Esta Garantía no se aplica a los Productos comprados a vendedores no autorizados, o en los que no se cumplen las instrucciones de uso y activación del Producto o cuando el Producto ha sido dañado como resultado de abuso, accidente, modificación u otras causas fuera de nuestro control razonable. Todo producto de reemplazo estará garantizado por el resto del período de garantía original o 30 días, el que sea más largo.

EXCLUSIONES Y LIMITACIONES

Esta Garantía Limitada se aplica solamente al comprador original del Producto, el cual fue comprado a un vendedor o canal de ventas autorizado. Los recibos de terceros o los números de pedido no autorizados NO se aceptarán para la verificación de la garantía. Sin perjuicio de lo anterior, la Garantía Limitada no se aplica a ningún (a) producto y servicio nonda que no sea el Producto, (b) Producto que sea, o nonda razonablemente cree que es, robado, (c) daño causado por accidente, abuso, mal uso, inundación, incendio, terremoto u otras causas externas; (d) a los daños causados por el funcionamiento del Producto fuera de los usos permitidos o previstos descriptos por nonda o con una tensión o fuente de alimentación inapropiada;

OBTENER SERVICIOS DE GARANTÍA

Para obtener resoluciones bajo esta Garantía, nonda debe recibir su reclamo antes de la terminación del Período de Garantía. También debe usted entregar el Producto, ya sea en su embalaje original o en un envase que ofrezca un grado de protección igual, a la dirección especificada por nonda. El consumidor asumirá el costo de envío del dispositivo a nonda. Al enviar el Dispositivo, el consumidor acepta transferir la propiedad a nonda. nonda puede no devolver el dispositivo original al consumidor. Si el reclamo está justificado sobre la base de esta Garantía, nonda asumirá el costo de envío del dispositivo reparado o de reemplazo al Consumidor.

Cómo hacer un reclamo de garantía

Lea nuestra garantía más arriba; si usted cree que está cubierto por la garantía, por favor, prepare los siguientes documentos y envíelos a cs@nonda.us.

1. Una copia o captura de pantalla de la factura de compra original para verificar su garantía (N° de pedido, fecha de compra, página web o tienda)

2. Una descripción del problema con una foto que ilustre el daño físico

3. Su dirección de envío incluyendo nombre, código postal y número de teléfono

Si necesita sólo soporte de software, puede contactarse con nosotros con la cuenta de su aplicación y el sistema operativo del teléfono. Estaremos encantados de ayudarlo.

Por favor tenga en cuenta que, en la Unión Europea, todo período de garantía inferior a dos años se elevará a dos años.

Cumplimiento normativo



Consulte el artículo 10(9), se proveerá de la siguiente manera:

Por la presente, No NDA inc. declara que el equipo de radio tipo Smart Tire Safety Monitor cumple con la Directiva 2014/53/UE.

El texto completo de la declaración de conformidad de la UE se encuentra disponible en la siguiente dirección de Internet: <https://www.nonda.co/pages/regulation/>.

Por favor tenga en cuenta que, en la Unión Europea, todo período de garantía inferior a dos años se elevará a dos años.

Fabricante: No NDA Inc.

Dirección: 320 Mountain View Avenue, Mountain View, CA 94041 USA.